

令和4年度 第4四半期

# 景気動向調査集計結果

令和5年2月

## 目次

A. 調査概要	1ページ
B. 調査結果(DI値)	
1. 売上(出荷)額について	2ページ
2. 景況感について	3ページ
3. 価格転嫁について	4ページ
C. 全国・近畿ブロックとの比較	5ページ
D. 各設問別集計結果	
1. 集計表	6ページ
2. 製造業集計	7ページ
3. 非製造業集計	8ページ

龍野商工会議所

## A. 調査概要

1. 調査目的 四半期ごとに景気動向調査を実施し、管内景況を恒常的に把握する。
2. 調査期間 令和5年2月1日(水)～2月9日(木)(基準日2月1日)
3. 調査方法 FAXにより依頼、回答
4. 調査対象 各役員議員、部会役員、地区振興委員、青年部、女性会 122社

※DI値＝「好調＋やや好調」(持ち直す)の回答割合から「悪い＋やや悪い」(悪化する)の回答割合を差し引いたもの。数値が高いほど景況感が良く、低いほど悪い。  
 プラス100が最高値、0が平均、マイナス100が最低値を示す。

### 5. 対象企業の属性

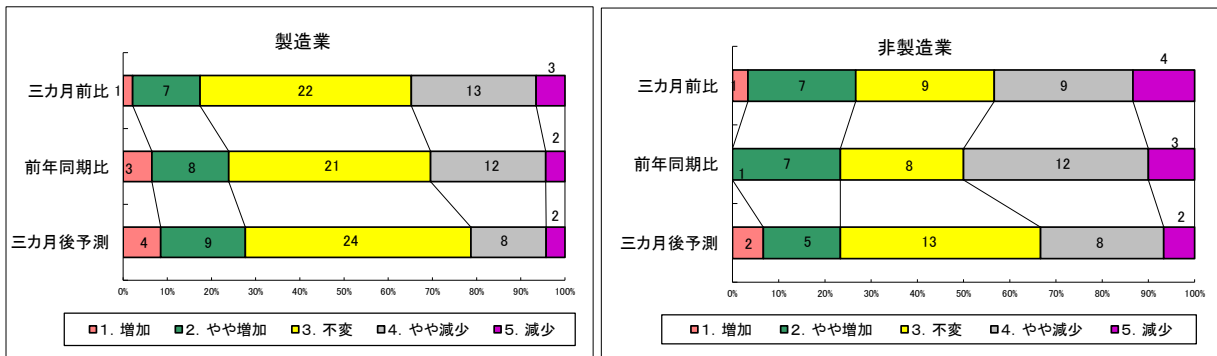
所属部会	対象数
醤油工業	7
食品工業	10
皮革工業	15
一般工業	24
建設	18
商業	23
公益	14
サービス業	11
合計	122

調査対象	対象数	回答数	回答率
製造業	74	47	63.5%
非製造業	48	30	62.5%
合計	122	77	63.1%

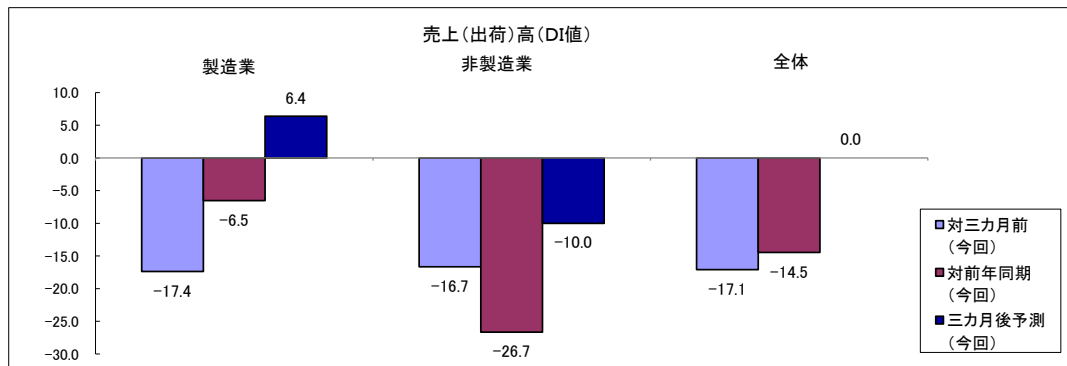
コメント:	<p><b>対前年同期比で、製造業・非製造業ともに悪化している。</b></p> <p><b>【製造業】</b>          売上高において、対三カ月前比ではDI値が0.0から▲17.4に悪化、対前年同期比においては 8.2から▲6.5と悪化した。三カ月後予測においては▲6.1から6.4へと改善した。          景況感においては、対三カ月前比ではDI値が▲16.3から▲27.7へ悪化、対前年同期比では▲16.3から▲25.5へと悪化した。三カ月後予測においては▲10.2から▲17.0へと悪化した。          インボイス制度について、ある程度理解しているとの回答は、64%であった。また、登録申請については、既に登録完了しているとの回答が77%であった。インボイス制度に対応する請求書の様式変更やシステム変更の準備状況を確認したところ、準備を進めているとの回答が60%で最多であった。</p> <p><b>【非製造業】</b>          売上高において、対三カ月前比ではDI値が▲3.6から▲16.7に悪化。対前年同期比では▲17.9から▲26.7に悪化。三カ月後予測においては▲3.6から▲10.0へと悪化した。          景況感においては、対三カ月前比では▲39.3から▲26.7に改善し、対前年同期比では▲39.3から▲46.7へと悪化。また、三カ月後予測においては▲17.9から▲13.3に改善した。          インボイス制度について、ある程度理解しているとの回答は、67%であった。また、登録申請については、既に登録完了しているとの回答が57%であった。インボイス制度に対応する請求書の様式変更やシステム変更の準備状況を確認したところ、準備を進めているとの回答が50%で最多であったが、まだ、準備にとりかかっていないとの回答も36%あった。</p>
-------	--

## B. 調査結果

### 1. 売上(出荷)額について

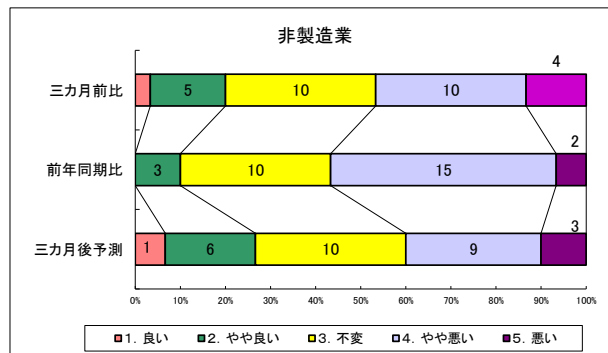
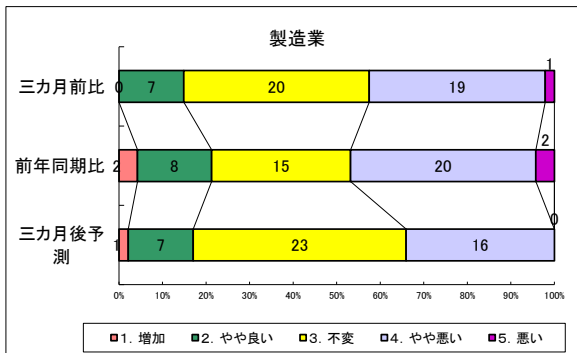


DI値	対三カ月前 (前回)	対三カ月前 (今回)	対前年同期 (前回)	対前年同期 (今回)	三カ月後予測 (前回)	三カ月後予測 (今回)
製造業	0.0	-17.4	8.2	-6.5	-6.1	6.4
非製造業	-3.6	-16.7	-17.9	-26.7	-3.6	-10.0
全体	-1.3	-17.1	-1.3	-14.5	-5.2	0.0

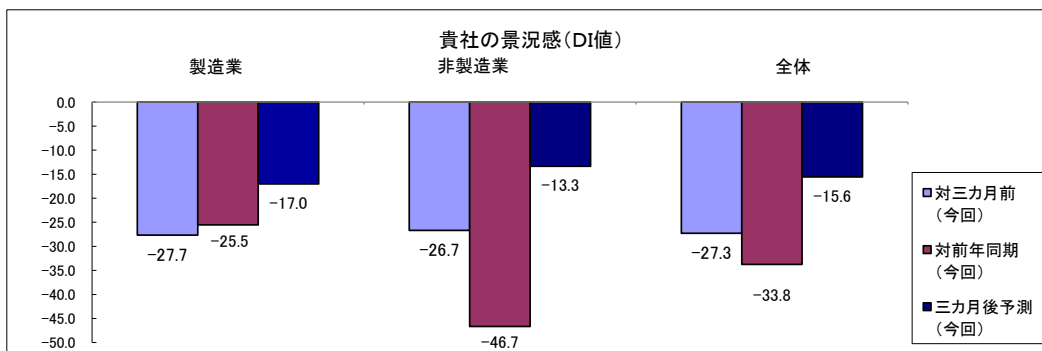


対三カ月前比において、製造業ではDI値が0.0から▲17.4へ悪化。非製造業では▲3.6から▲16.7に悪化した。  
 対前年同期比において、製造業ではDI値が8.2から▲6.5へ悪化。非製造業では▲17.9から▲26.7に悪化した。  
 三カ月後予測において、製造業ではDI値が▲6.1から6.4へ大幅に改善。非製造業では▲3.6から▲10.0へと悪化した。

## 2. 景況感について



DI値	対三カ月前 (前回)	対三カ月前 (今回)	対前年同期 (前回)	対前年同期 (今回)	三カ月後予測 (前回)	三カ月後予測 (今回)
製造業	-16.3	<b>-27.7</b>	-16.3	<b>-25.5</b>	-10.2	<b>-17.0</b>
非製造業	-39.3	<b>-26.7</b>	-39.3	<b>-46.7</b>	-17.9	<b>-13.3</b>
全体	-24.7	<b>-27.3</b>	-24.7	<b>-33.8</b>	-13.0	<b>-15.6</b>



対三カ月前比において、製造業ではDI値が▲16.3から▲27.7へ悪化。非製造業においては▲39.3から▲26.7に改善した。  
 対前年同期比において、製造業ではDI値が▲16.3から▲25.5に悪化。非製造業では▲39.3から▲46.7に悪化した。  
 三カ月後予測において、製造業ではDI値が▲10.2から▲17.0に悪化。非製造業では▲17.9から▲13.3に改善した。

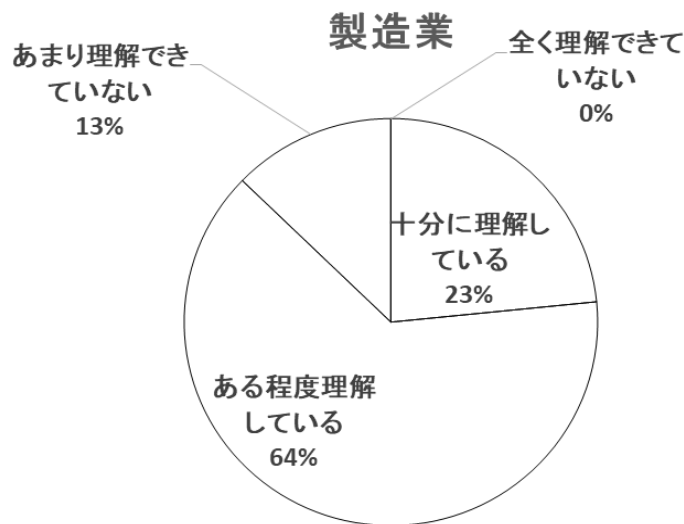
### 3. 消費税インボイス制度について

回答数： 製造業47社、非製造業30社

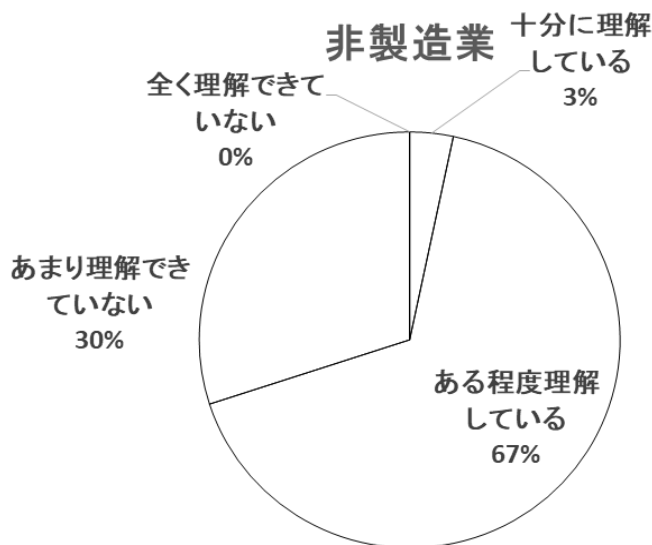
質問3-1: 消費税インボイス制度(適格請求書保存方式)が10月1日より開始されますが、制度内容についての理解はどうか?(単一回答)

選択肢:

- ①十分に理解している
- ②ある程度理解している
- ③あまり理解できていない
- ④全く理解できていない



製造業  
「ある程度理解している」との回答は64%になっている。

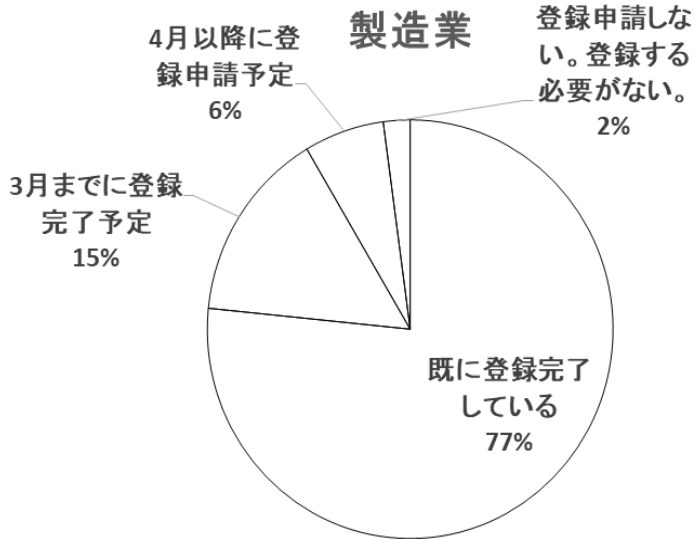


非製造業  
「ある程度理解している」との回答が67%になっており、最多になっている。

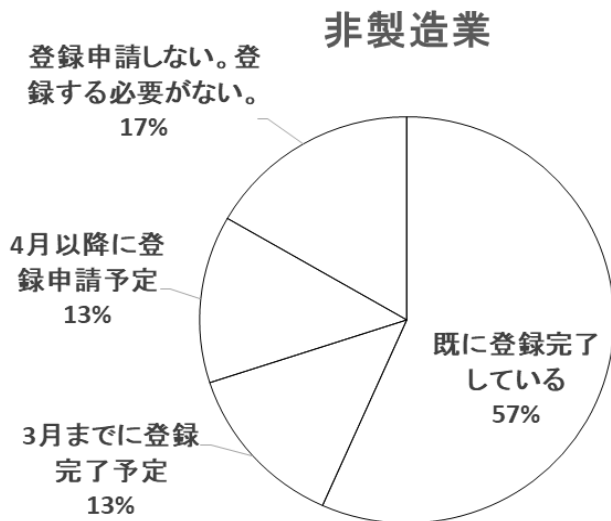
質問3-2： 消費税インボイス制度への登録申請をしていますか？(単一回答)

選択肢：

- ①既に登録完了している
- ②3月までに登録完了予定
- ③4月以降に登録申請予定
- ④登録申請しない。登録する必要がない。



製造業  
「既に登録完了している」との回答が77%  
になっており、最多になっている。

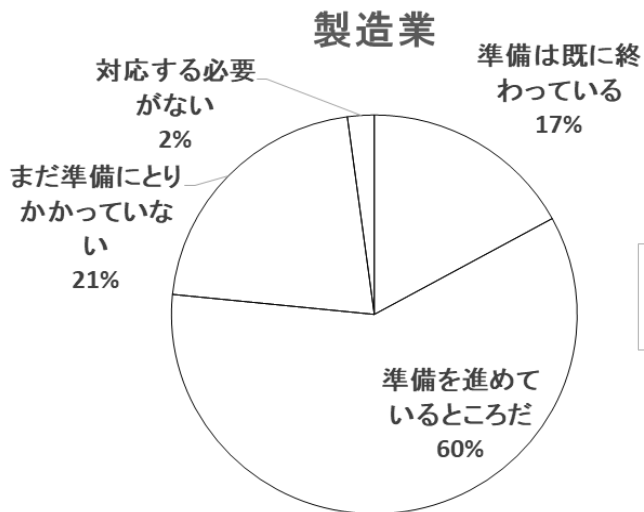


非製造業  
「既に登録完了している」との回答が57%  
になっており、最多になっている。

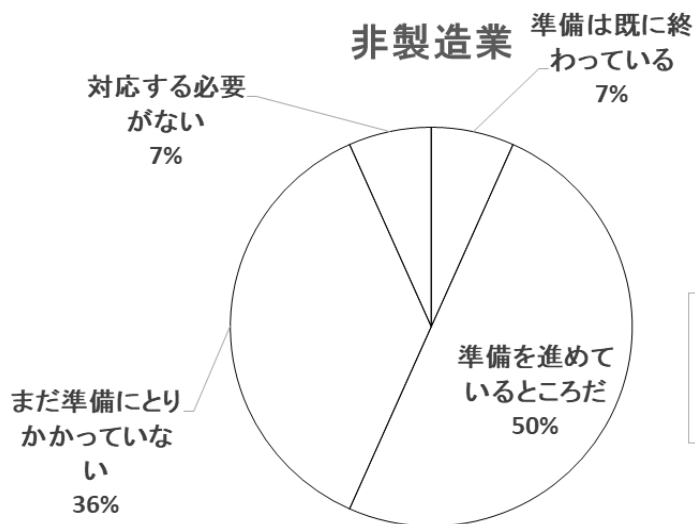
質問3-3： 消費税インボイス制度の対応する請求書への様式変更やシステム変更等の準備は、できていますか？(単一回答)

選択肢：

- ①準備は既に終わっている
- ②準備を進めているところだ
- ③まだ準備にとりかかっていない
- ④対応する必要がない



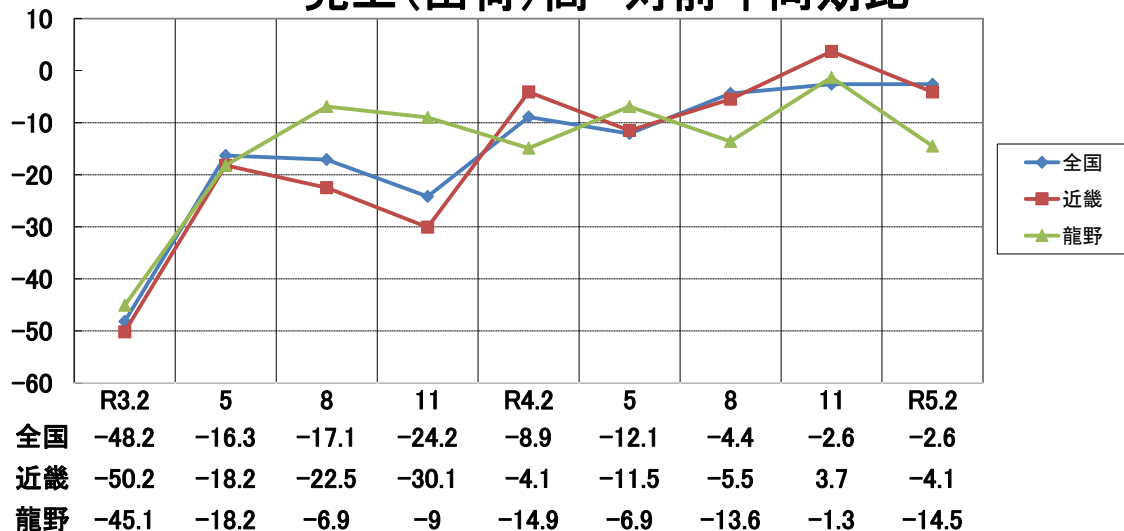
製造業  
「準備を進めているところだ」との回答が60%になっており、最多になっている。



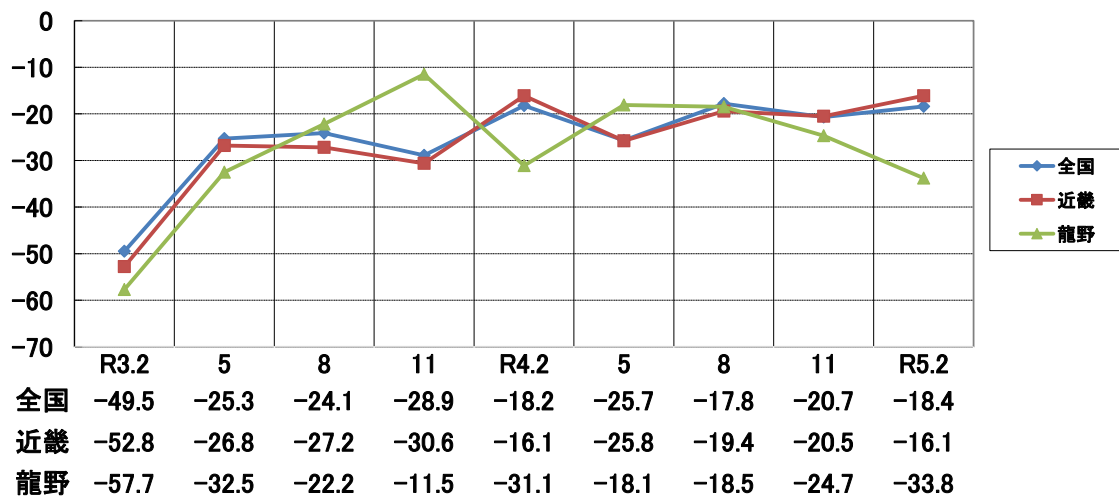
非製造業  
「準備を進めているところだ」との回答が50%になっており、最多になっている。一方で、「まだ準備にとりかかっていない」という回答も36%という回答も次いで多

## C. 全国・近畿ブロック調査との比較

### 売上(出荷)高 対前年同期比



### 景況感 対前年同期比



全国・近畿ブロック別調査……………日本商工会議所実施のLOBO(早期景気観測)調査  
 ※R5.2の数値は1月度実施分を掲載